



Администрация Пермского муниципального округа Пермского края  
Комитет имущественных отношений

## РАСПОРЯЖЕНИЕ

09.07.2024

№ 2101

### **Об установлении публичного сервитута на часть земельных участков**

В соответствии со ст. 23, гл. V.7 Земельного кодекса Российской Федерации, Федеральным законом от 25.10.2001 № 137-ФЗ «О введении в действие Земельного кодекса Российской Федерации», пп. 3.2.5 п. 3.2 разд. 3 Положения о комитете имущественных отношений администрации Пермского муниципального округа, утвержденного решением Думы Пермского муниципального округа Пермского края от 29.11.2022 № 48, на основании ходатайства публичного акционерного общества «Россети Урал» (ИНН 6671163413, ОГРН 1056604000970) (далее - ПАО «Россети Урал») от 24.06.2024 № 8454:

1. Установить в интересах ПАО «Россети Урал» публичный сервитут общей площадью 415 кв.м на часть земельных участков:

- с кадастровым номером 59:32:4070004:2308 (405 кв.м), расположенный по адресу: Пермский край, Пермский район, Култаевское с/п, д. Косотуриха;

- с кадастровым номером 59:32:4070004:7040 (10 кв.м), расположенный по адресу: Пермский край, муниципальный округ Пермский, деревня Косотуриха.

Цель: Подключения (технологического присоединения) к сетям инженерно-технического обеспечения «Строительство ВЛ 0,4 кВ с установкой ПУ для электроснабжения деревни Косотуриха (4500094902) (4500094911), (4500092082), (4500094905), (4500094907)».

Срок: 49 лет.

2. Утвердить границы публичного сервитута земельного участка, указанного в п. 1 настоящего распоряжения, согласно прилагаемой схеме расположения границ публичного сервитута.

3. Срок, в течение которого использование указанного в п. 1 настоящего распоряжения земельного участка в соответствии с их разрешенным использованием будет невозможно или существенно затруднено в связи с осуществлением сервитута – 3 (три) месяца.

4. Порядок установления зон с особыми условиями использования территорий и содержание ограничений прав на земельные участки в границах таких зон установлен Постановлением Правительства РФ от 24.02.2009 № 160 «О порядке установления охранных зон объектов электросетевого хозяйства и особых условий использования земельных участков, расположенных в границах таких зон».

5. Плата за публичный сервитут устанавливается в соответствии с Федеральным законом от 29.07.1998 № 135-ФЗ (ред. от 19.12.2022) «Об оценочной деятельности в Российской Федерации» и методическими рекомендациями, утверждёнными приказом Минэкономразвития России от 04.06.2019 № 321.

6. Комитету имущественных отношений администрации Пермского муниципального округа в течение 5 рабочих дней со дня подписания настоящего распоряжения:

6.1. направить настоящее распоряжение в Управление Федеральной службы государственной регистрации, кадастра и картографии по Пермскому краю;

6.2. направить настоящее распоряжение в ПАО «Россети Урал»;

6.3. разместить настоящее распоряжение на официальном сайте Пермского муниципального округа в информационно-телекоммуникационной сети «Интернет» ([www.permokrug.ru](http://www.permokrug.ru)).

7. ПАО «Россети Урал» привести земельные участки в состояние пригодное для использования в соответствии с разрешенным использованием в срок не позднее 3 (трех) месяцев после завершения строительства или эксплуатации инженерного сооружения, для размещения которого был установлен публичный сервитут.

8. Настоящее распоряжение вступает в силу со дня его подписания.

9. Контроль исполнения распоряжения возложить на заместителя председателя комитета М.В. Королеву.

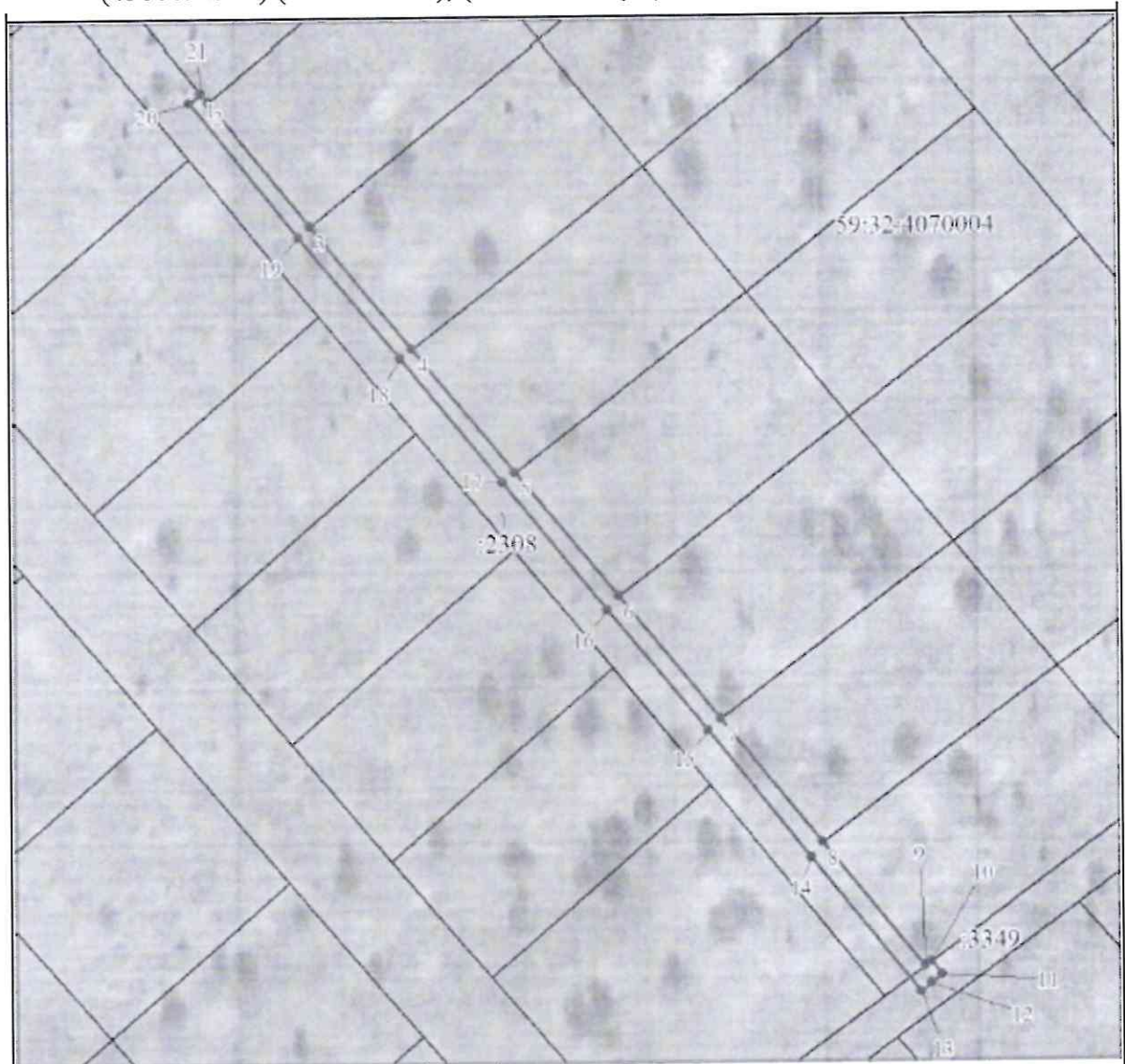
Председатель комитета



Е.А. Демидова







Приложение № 1  
к распоряжению  
комитета имущественных  
отношений администрации  
Пермского муниципального округа  
от 09.07.2024 № 2101

**СХЕМА РАСПОЛОЖЕНИЯ ГРАНИЦ ПУБЛИЧНОГО СЕРВИТУТА**  
«Строительство ВЛ 0,4 кВ с установкой ПУ для электроснабжения деревни Косотуриха  
(4500094902) (4500094911), (4500092082), (4500094905), (4500094907)»



Масштаб 1:900

Используемые условные знаки и обозначения:

	Характерная точка границы объекта
	Надписи номеров характерных точек границы объекта
	Граница объекта
	Обозначение кадастрового квартала
	Надписи кадастрового номера земельного участка
	Проектное местоположение инженерного сооружения

Приложение № 2  
к распоряжению  
комитета имущественных  
отношений администрации  
Пермского муниципального округа  
от 09.07.2024 № 2101

**ОПИСАНИЕ МЕСТОПОЛОЖЕНИЯ ГРАНИЦ  
ПУБЛИЧНОГО СЕРВИТУТА**

1. Система координат МСК-59, зона 2					
2. Сведения о характерных точках границ объекта					
Обозначение характерных точек границ	Координаты, м		Метод определения координат характерной точки	Средняя квадратическая погрешность положения характерной точки (M), м	Описание обозначения точки на местности (при наличии)
	X	Y			
1	2	3	4	5	6
1	503595.92	2209644.55	Аналитический метод	0.1	-
2	503594.64	2209645.58	Аналитический метод	0.1	-
3	503576.35	2209660.34	Аналитический метод	0.1	-
4	503558.06	2209675.09	Аналитический метод	0.1	-
5	503539.77	2209689.85	Аналитический метод	0.1	-
6	503521.48	2209704.60	Аналитический метод	0.1	-
7	503503.19	2209719.36	Аналитический метод	0.1	-
8	503484.89	2209734.11	Аналитический метод	0.1	-
9	503466.60	2209748.87	Аналитический метод	0.1	-
10	503467.29	2209749.84	Аналитический метод	0.1	-
11	503465.33	2209751.40	Аналитический метод	0.1	-
12	503464.09	2209749.83	Аналитический метод	0.1	-
13	503462.85	2209748.26	Аналитический метод	0.1	-
14	503482.80	2209732.41	Аналитический метод	0.1	-
15	503501.50	2209717.45	Аналитический метод	0.1	-
16	503519.48	2209702.92	Аналитический метод	0.1	-
17	503538.27	2209688.06	Аналитический метод	0.1	-
18	503556.72	2209673.32	Аналитический метод	0.1	-
19	503574.78	2209658.65	Аналитический метод	0.1	-
20	503594.58	2209642.87	Аналитический метод	0.1	-
21	503595.83	2209644.43	Аналитический метод	0.1	-
1	503595.92	2209644.55	Аналитический метод	0.1	-